

## 1. Kde jsme se vzali?

Je těžké vystopovat linii člověka. Předpokládá se, že různé druhy žili spolu, mohli se (asi) mezi sebou množit a tím mohli vznikat další druhy.

Zajímavé je, že existují nálezy starší 12 milionů let, máme nálezy mladší 3 milionů let, ale co bylo mezi tím? Kam se poděli všechny kostry z tohoto období? Našli se pouze zbytky 3 různých koster.

Předpokládá se, že již u nich mohla být možnost chůze po dvou (bipedie).

Nejstarší nálezy, o kterých se vědci domnívají, že by mohli být předchůdci člověka, pocházejí z Afriky či blízkého okolí. Proč by se předchůdci člověka zrovna vyvíjeli v Africe? Proč ne třeba v Americe? Existují některé hypotézy, ale kloudné vysvětlení neexistuje.

## 2. Proč bipedie?

Bipedie je chůze po dvou zadních končetinách. K bipedii docházelo postupnou přestavbou kostry. Chůze po dvou má mnohé výhody – lze se pohybovat a mít volné ruce, jsou vidět lépe predátoři, v savanách na tělo svítí méně sluníčka...

## 3. První předchůdce člověka – Australopitéci?

Australopitéci již byli schopni pohybovat se po dvou. Velikost těla odpovídá dnešnímu šimpanzi. Pohybovali se v krajině, která připomínala dnešní parky. Existuje několik druhů a není jasné, které druhy se vyvíjeli dále a které vymřeli.

Australopithecí žili asi v období 4,2 – 1,2 milionů let.

Australopithecus robustus, Australopithecus afarensis

Australopithecus afarensis

zdroj: [www.wikipedia.cz](http://www.wikipedia.cz)



#### INVESTICE DO ROZVOJE VZDĚLÁVÁNÍ

### 4. První doložený předchůdce člověka – homo habilis (člověk zručný)

Člověk zručný žil v období let 2,3 – 1,4 mil. let a vyráběl poměrně vyspělé nástroje. Ženy se starali o oheň a o děti, muži se starali o potravu. Předpokládá se, že se nejedná o aktivní lovce, ale soupeřili o potravu s velkými šelmy – zahnat šelmu, rychle odřezat maso a utíkat pryč.

Vědci se dodnes přou o to, zda uměl ovládat oheň, zda pohřbívali mrtvé a zda již měli vyvinutý alespoň primitivní dorozumivací řeč (mluvenou nebo znakovou).

Homo habilis (člověk zručný)



Homo habilis

zdroj: [www.wikipedie.cz](http://www.wikipedie.cz)

### 5. Homo ergaster (člověk dělný/pracovitý)

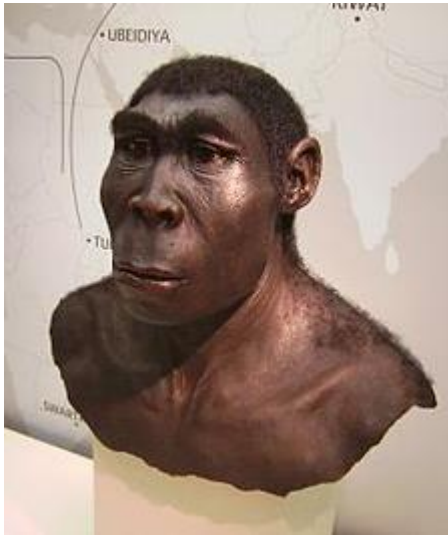
Homo ergaster žil v období 1,9 – 1,4 mil. let. Je to forma rodu homo na pomezí homo habilis a homo erectus. K dispozici je málo nálezů, avšak zbytky kostí, co se našly, pocházely z Asie i Evropy.

Předpokládá se, že aby mohl cestovat, musel být již vyspělejší a musel umět hospodařit s vodou.

INVESTICE DO ROZVOJE VZDĚLÁVÁNÍ

## 6. Homo erectus (člověk vzpřímený)

Jedná se o pokročilý vývoj rodu homo- Homo erectus již chodil i běhal, měl vzpřímenou hubenou postavu a pokročilou ztrátu srsti. Byl to aktivní lovec a využíval již oheň. Dochází k rozvoji řeči. Vyvinuli jemnější techniku opracování kamene. Předpokládá se, že z tohoto druhu se vyvinul homo sapiens (člověk dnešního typu).



Homo erectus

zdroj: wikipedie.cz

## 7. Archaický („starý“) homo sapiens (předchůdce moderního člověka) = homo heidelbergensis

Vyskytoval se v letech 600 000 – 250 000 let a nálezy ukazují na to, že byl převážně pravoruký, stejně jako dnešní moderní lidé.

Tomuto druhu je již připisována schopnost artikulované řeči (schopni mluvit jako dnešní lidé). Archaický homo sapiens měl mix znaků, které přetrvávaly z jeho předchůdců.

INVESTICE DO ROZVOJE VZDĚLÁVÁNÍ



Zdroj wikipedia.cz

Je mu připisováno i stavění primitivních příbytků (viz obr.)

## 8. Neandrtálec

Neandrtálec se začal vyvíjet zhruba v období před 600 000 lety a vymřel někdy před 30 000 lety.

Neandrtálci byli menší, zavalitější, s mohutným hrudníkem, s kratšími končetinami a malým širokým nosem. Předpokládá se, že to byli kanibalové (požírali jiné druhy homo). Měli již jednoduché pohřby. Po anatomické stránce byli schopni mluvit, ale pravděpodobně vydávali pouze skřeky.



zdroj: wikipedia.cz

INVESTICE DO ROZVOJE VZDĚLÁVÁNÍ

## 9. Homo sapiens (člověk dnešního typu/ rozumný)

Moderní lidé se začali vyvíjet před cca 200 000 lety a jeho vývoj trvá dodnes. Dochází k rychlému rozvoji a zvětšování mozku. Měli posmrtné rituály a zemřelé pohřbívali. Na lebce je patrný bradový výběžek. Šili si oblečení. Byli to aktivní lovci. Tvořili umělecké předměty (šperky, Věstonická Venuše, flétny, nástroje a jiné). Dorozumívali se mluvenou řečí.

## 10. Otázky a úkoly

Seřaď zástupce homo od nejstaršího po nejmladší: australopithecus afarensis, homo habilis, homo ergaster, homo erectus, homo heidelbergensis neandrtálec, homo sapiens

Kterému z druhů homo je připisováno první stavění příbytků (byť primitivních)?

Homo heidelbergensis

Kterému z rodu homo patří tento popis? – Pravděpodobně se nejednalo o aktivní lovce, ale pojídali mršiny a zabitá zvířata. Jejich zpracování kamene bylo již na vyspělé úrovni. Není jasné, zda měli oheň a pohřbívali mrtvé.

Homo habilis

Proč se vyvinula bipedie?

Chůze po dvou skýtá mnohé výhody – při chůzi byly volné ruce a dravci byli spatřeni dříve.

Zjistí, kým byla vyrobena Věstonická Venuše, co to je zač, jak je stará a další zajímavé informace.

Je to keramická soška nahé ženy datována do období 29 – 25 000 let (tudíž ji vyrobil homo sapiens).

Na zadní straně stehna byl objeven otisk asi desetiletého dítěte.